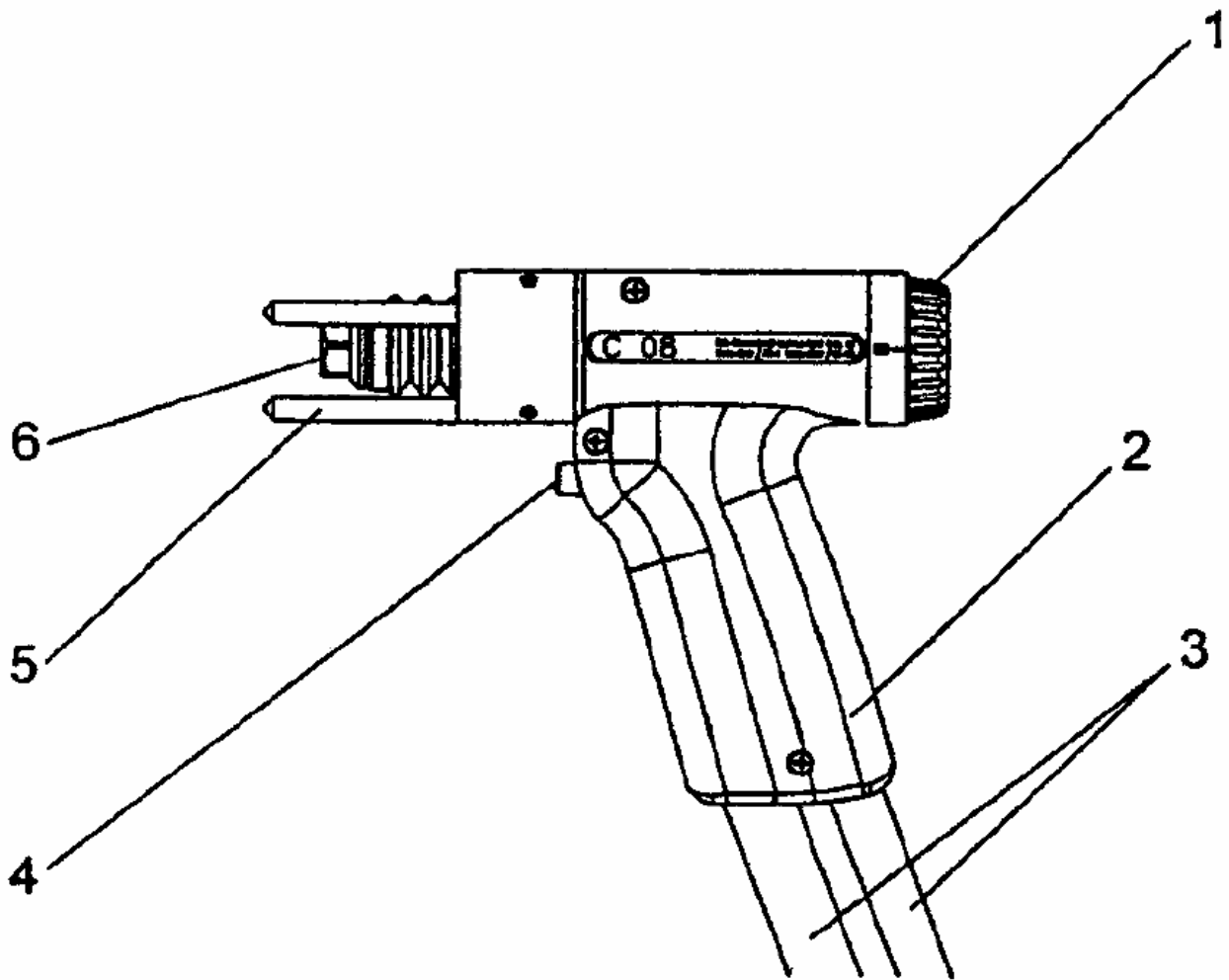


Компоненты Приварочного пистолета С08 для приварки шпилек



Корпус пистолета для приварки метизов С 08 состоит из ударопрочного **пластикового кожуха** (2).

Управляющий кабель и **сварочный кабель** (3) подсоединены сквозь рукоятку с пистолетом. Установленные на передней стороне пистолета поршень и **контргайка** (6) являются местом установки и фиксации зажима-фиксатора для метиза.

На передней стороне пистолета так же имеется штатив. Три опоры (5) позволяют позиционировать пистолет точно в требуемом положении.

В хвостовой части пистолета имеется пружинный колпак (1) настройки.

На передней стороне рукоятки пистолета установлена кнопка (4) переключения режимов состояния, которая используется для запуска метода сварки.



Настройка Зажима

Различные зажимы-фиксаторы для различных диаметров метизов имеются в дополнительных аксессуарах к данному оборудованию.

♦ Выберите зажим-фиксатор, диаметр которого удовлетворяет условиям вашего элемента сварки.

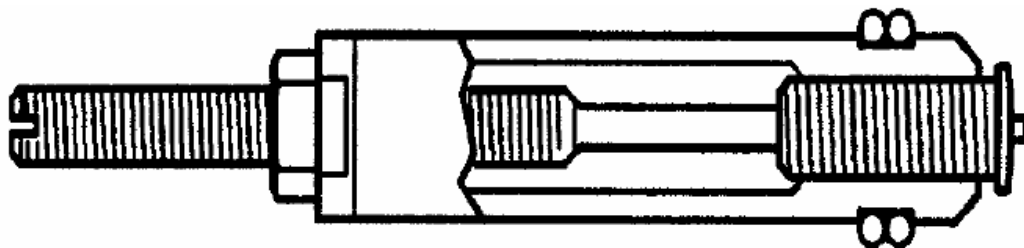
♦ Поместите метиз для сварки в зажим-фиксатор.

Положение метиза в четырехлепестковом зажиме-фиксаторе регулируется резьбовым штырьком фиксатора.

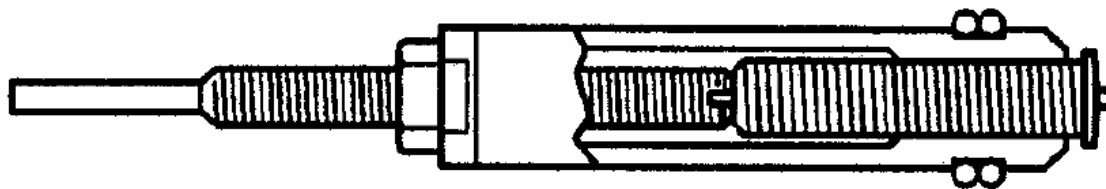
♦ Ослабьте контргайку.

♦ Поверните регулирующий штырек так, чтобы:

- Для метизов до 3/4 " (20 мм) в длине, безрезьбовая часть регулирующего штырька помещена внутри зажима:

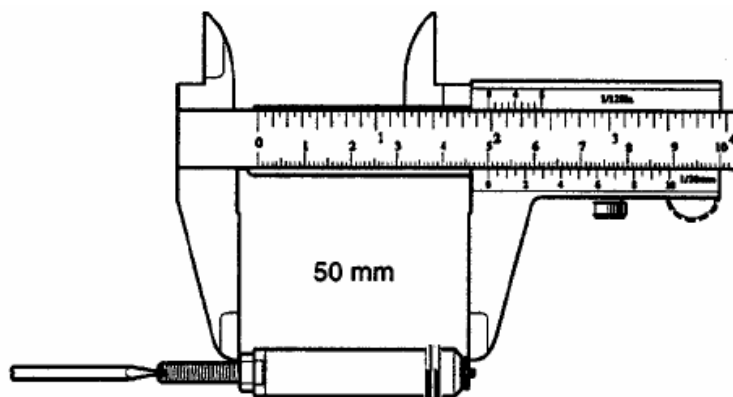


- Для метизов длиннее 3/4 " (20 мм) в длине, безрезьбовая часть располагается снаружи зажима:

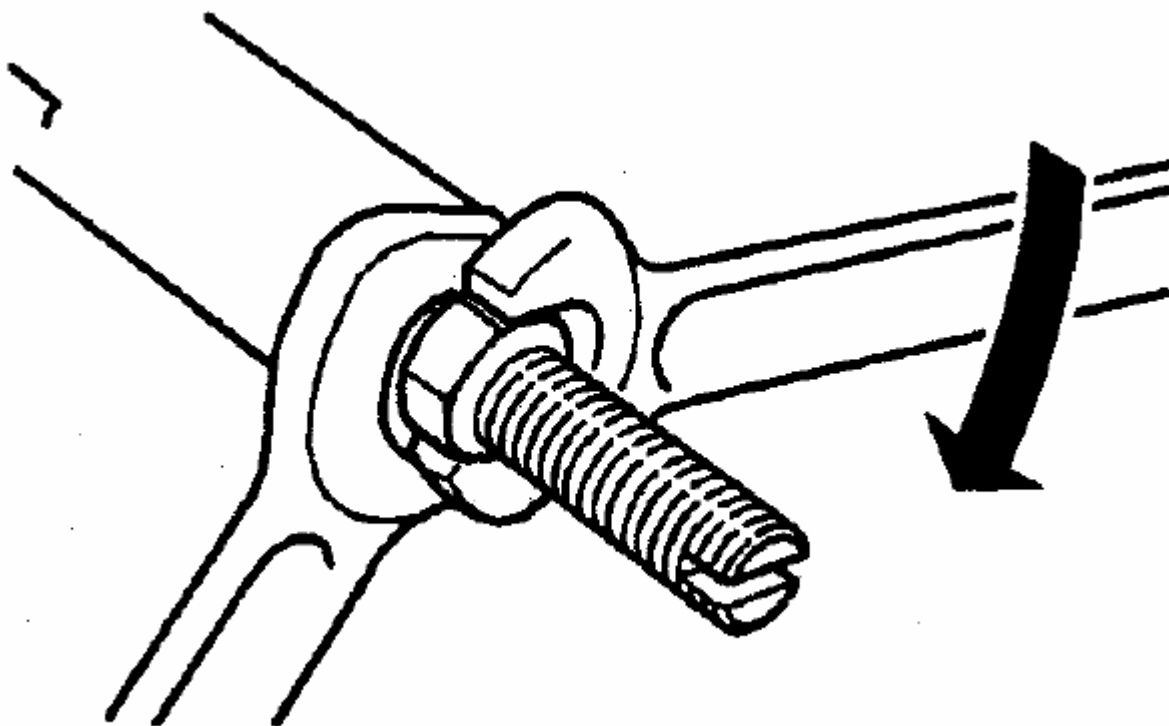


Специальная зауженная часть предназначена специально для метизов, имеющих внутреннюю резьбу (резьбовые втулки).

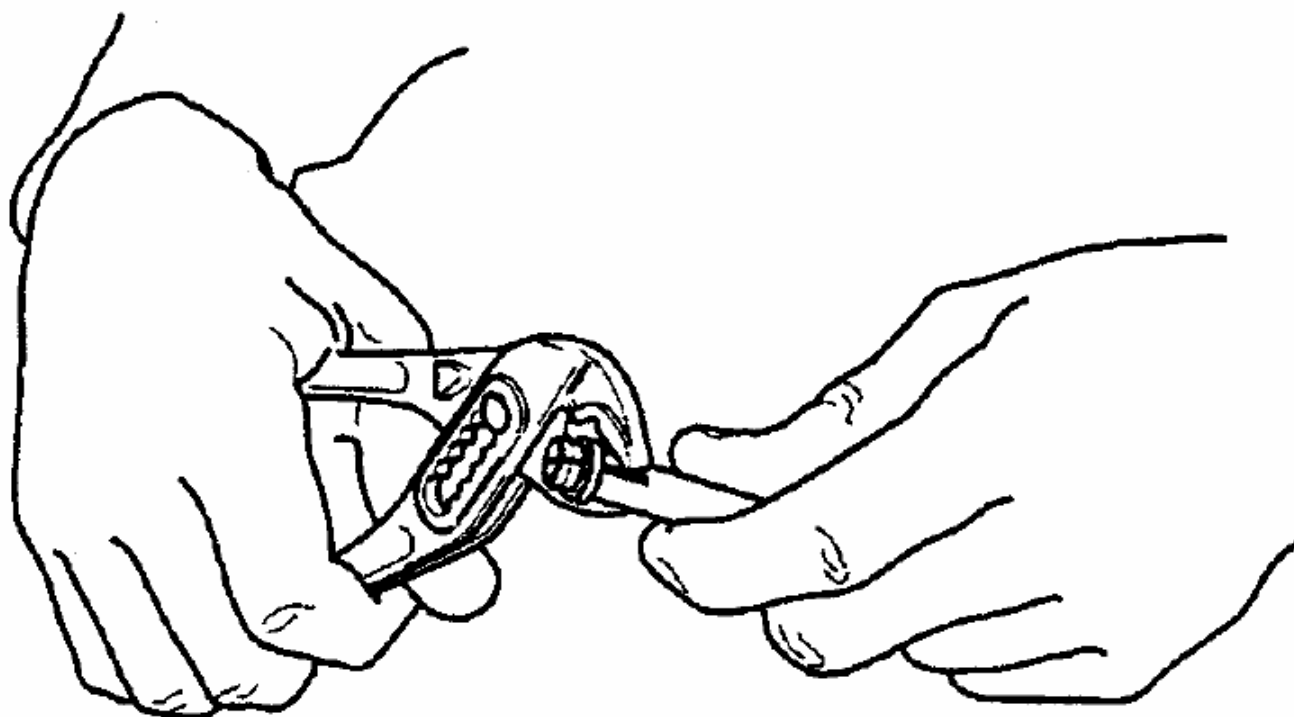
- Настройте стандартный параметр штырька таким способом, при котором расстояние между внешним торцом контргайки и дна метиза является 2 " (51 мм).



◆ Повторно затяните контргайку:

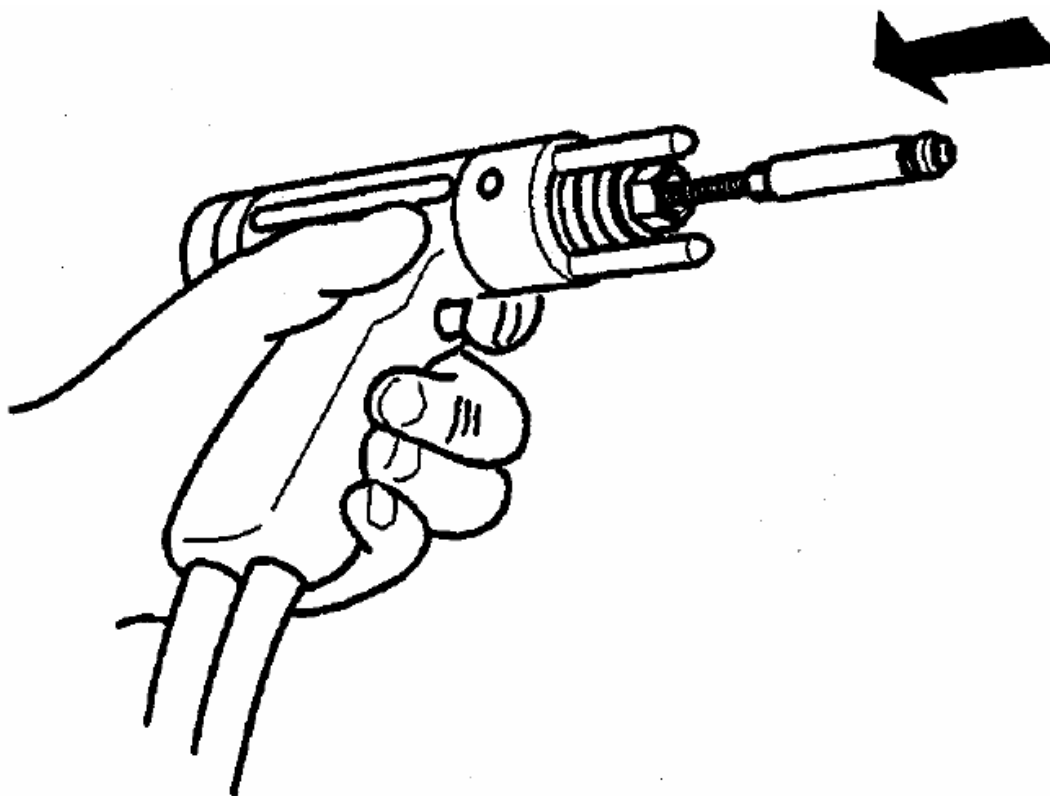


Регулярно и тщательно проверяйте четыре сегмента зажима с использованием плоскогубцев, чтобы гарантировать связующую плотность контакта с метизом. Это предупредит ранний износ, сквозное прожигание, чрезмерную эрозию:

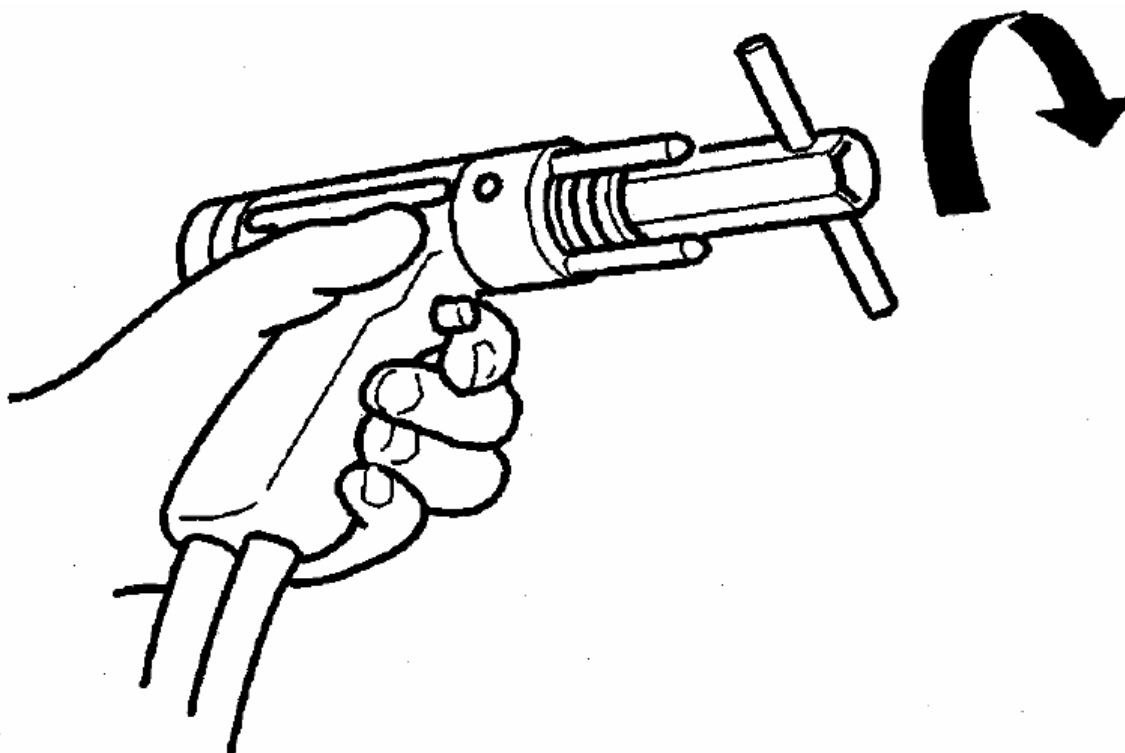


Инсталляция Зажима

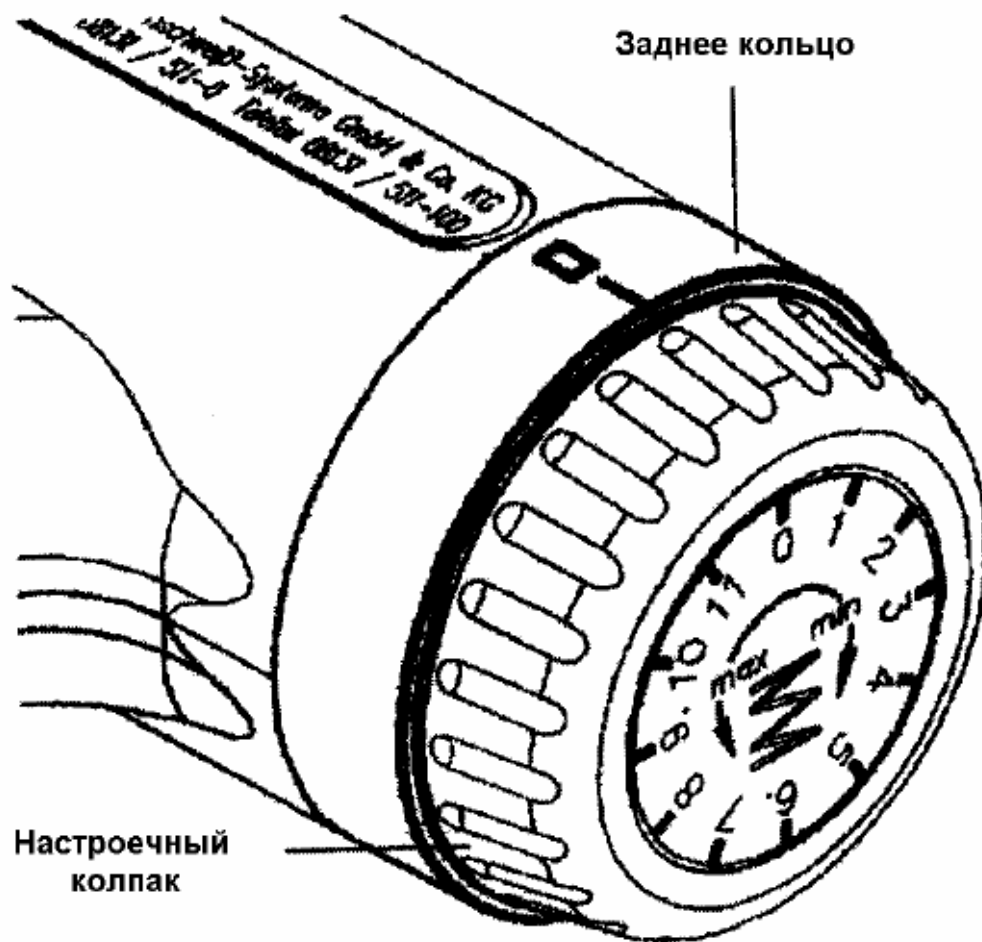
- ◆ После ослабления контргайки, вставьте зажим в штатную полость пистолета, до полного контакта



- ◆ Затяните контргайку надежно, SW17 торцовым ключом.



Настройка Пружины



Настроечный колпак регулировки пружины может вращаться максимально до 360°. Попытка вращения колпака далее этого ограничения приведет к механическому повреждению механизма и компонентов приварочного пистолета.

- ◆ Поворачивайте колпак настройки по часовой стрелке, пока не достигните позиции 'минимум'.
- ◆ Теперь поверните заднее кольцо, пока отметка '0' не совместится в линию с отметкой '0' колпака настройки.
- ◆ Теперь поверните колпак настройки до выбранного заданного значения (таблица в разделе 5.5) чтобы установить рабочие параметры пружины.
- ◆ В зависимости от условий сварки, Вы можете изменять настройки растяжения пружины. Калибровка колпака настройки не имеет ссылки в любом другом измерительном блоке.
- ◆ Вращение колпака настройки по часовой стрелке уменьшает натяжение пружины (скорость погружения уменьшается, см. раздел 5.2).
- ◆ Вращение колпака настройки против часовой стрелки увеличивает усилие на пружину.

